



Mattheüs in de buurt: over burgerparticipatie en ongelijkheid in steden

Godfried Engbersen, Erik Snel, Margrietha 't Hart

Erasmus Universiteit Rotterdam / Erasmus Centre for Citizenship, Migration and the City (CIMIC)

**In opdracht van Kennis Werk Plaats Leefbare Wijken
Rotterdam, augustus 2015**

Mattheüs in de buurt: over burgerparticipatie en ongelijkheid in steden¹

Samenvatting en discussie

Deze studie onderzoekt of de hedendaagse nadruk op actieve burgerparticipatie leidt tot nieuwe ongelijkheid tussen stadsbuurten. We vragen ons af of hier sprake is van een Mattheüs-effect, dat wil zeggen dat geprivilegieerde burgers die veelal in de betere buurten van de stad wonen beter in staat zijn om de gevolgen van het terugtrekken van de overheid uit het sociale domein op te vangen dan bewoners van de meest kwetsbare buurten van de stad. Juist hier waar de problemen en dus de behoefte aan actieve burgerparticipatie het grootst is, zouden bewoners veelal onvoldoende over de vereiste competenties (sociale netwerken, bureaucratische vaardigheden, enz.) beschikken om maatschappelijk actief te worden. Bovendien zouden bewoners van deze wijken voldoende hebben aan hun eigen problemen om zich ook nog om de problemen van de buurt te bekommeren.

Deze vrees sluit aan bij de uitkomsten van eerder onderzoek dat laat zien dat hogeropgeleiden, autochtonen en mannen van middelbare leeftijd meer dan gemiddeld maatschappelijk en politiek actief zijn en zij wonen doorgaans niet in de meest kwetsbare buurten van de stad. Wel lieten enkele case studies een afwijkend geluid horen door erop te wijzen dat juist in stedelijke achterstandswijken (bijv. de door een vorig kabinet aangewezen 'krachtwijken') ook vrouwen, allochtonen en lager opgeleiden maatschappelijk actief zijn. Door de problemen in deze wijken zien bewoners zich wel genoodzaakt om actief te worden. In welke mate dit het geval is, is echter (bij ons weten) nooit kwantitatief onderzocht.

Het grootschalige databestand van het Rotterdamse Wijkonderzoek 2013 (N= 15.000) bood ons de mogelijkheid om dit te doen. Onze analyses laten inderdaad negatieve significante verbanden zien tussen enerzijds de mate van armoede (aandeel lage inkomens) en etnische diversiteit in de buurt en anderzijds de deelname aan burgerparticipatie. Dit gold voor drie onderzochte vormen van burgerparticipatie. Dus: hoe hoger het aandeel lage inkomens en hoe groter de etnische diversiteit in de buurt, hoe geringer de deelname aan vrijwilligerswerk, buurtparticipatie en mantelzorg. Vooral dit laatste verbaasde ons. We hadden gedacht dat er juist in arme wijken wel sprake is van veel onderlinge zorg voor elkaar (mantelzorg). In de

¹ Dit onderzoek werd mede mogelijk gemaakt door een financiële bijdrage van de Kenniswerkplaats Leefbare Wijken. De onderzoekers danken de gemeente Rotterdam voor het beschikbaar stellen van de data van het Wijkonderzoek 2013.

meer welgestelde stadsbuurten werd echter ook meer mantelzorg verricht. Wel lieten onze analyses uitzonderingen op dit algemene patroon zien. Zo telt de buurt Oude Westen, een plek met een rijke traditie van buurtactivisme, relatief veel lage inkomens maar ook een hoog percentage actieve buurtparticipanten.

Deze uitkomsten bevestigen de eerste twee hypothesen (gebaseerd op het werk van Wilson en Putnam). De alternatieve hypothese, gebaseerd op het werk van Sampson die stelt dat niet de bewonerssamenstelling van buurten van invloed is op de mate van buurtparticipatie, maar veeleer of er een geschiedenis van buurtactivisme en institutioneel netwerk van voorzieningen is, kunnen we niet bevestigen. Er bleek geen significant verband tussen de mate van buurtparticipatie en (de mening van respondenten over) de aanwezigheid van voorzieningen. Men zou dit een Mattheüs-effect kunnen noemen: juist in kwetsbare stadsbuurten met veel armoede en etnische diversiteit zijn bewoners minder in staat om de gevolgen van een zich terugtrekkende overheid door actieve burgerparticipatie op te vangen.

In onze analyses hebben we ook gepoogd deze verschillen tussen buurten in de mate van buurtparticipatie te verklaren, met name of deze verschillen louter het gevolg zijn van het soort bewoners in de buurt (een samenstellingseffect) of dat (ook) sprake is van een zelfstandig buurteffect. Met andere woorden: is er een extra negatief effect op burgerparticipatie van geconcentreerde armoede c.q. etnische diversiteit in de buurt, bovenop het negatieve effect van de individuele bewonerskenmerken van deze buurten (leeftijd, opleidingsniveau, enz.)?

Amerikaanse onderzoekers zoals Wilson en Putnam veronderstellen een zelfstandig buurteffect. Bewoners van arme c.q. etnisch diverse wijken participeren nog minder dan men op grond van hun individuele kenmerken zou verwachten. In onze analyses over Rotterdam is hiervan echter nauwelijks sprake. Het blijkt dat de verschillen in burgerparticipatie tussen buurten in overgrote meerderheid samenhangen met individuele kenmerken van respondenten. Alleen bij mantelzorg zien we ook na toevoeging van individuele variabelen aan de analyse een significant negatief effect van etnische diversiteit: hoe minder etnische diversiteit in de buurt, hoe meer mantelzorg wordt verleend.

Daarnaast is er een zwak (nog net significant) negatief effect van etnische diversiteit in de buurt op de deelname aan vrijwilligerswerk. Beide uitkomsten zijn in lijn met Putnam's stelling dat bewoners van etnisch diverse wijken minder maatschappelijk participeren. Wat betreft het aandeel lage inkomens in de buurt zien we echter een heel ander effect. Nadat individuele variabelen aan de analyse zijn toegevoegd, zien we namelijk een significant positief verband tussen het aandeel lage inkomens in de buurt en burgerparticipatie. Anders

gezegd: in buurten met een hoger aandeel lage inkomens participeren bewoners meer in vrijwilligerswerk, buurtparticipatie en mantelzorg dan we op grond van hun individuele kenmerken (veel jongeren, laag opgeleiden, allochtonen, enz.) zouden verwachten.

Een mogelijke verklaring voor deze onverwachte uitkomst is dat er juist in deze arme wijken veel problemen zijn waardoor bewoners wel genoodzaakt zijn om te participeren (waar vergelijkbare individuen in andere wijken dat misschien niet doen). We hebben dit getoetst door de mening van respondenten over verloedering in de buurt als extra variabele in de analyse op te nemen. De uitkomsten verschillen enigszins tussen de drie vormen van burgerparticipatie. Bij zowel buurtparticipatie als mantelzorg vonden we dat bewoners van arme wijken meer participeren dan op grond van hun achtergrond-kenmerken verwacht mocht worden omdat ze hier veel verloedering zien. Er is in deze buurten dus een noodzaak om te participeren! Dit geldt echter niet voor de onverwachte grotere deelname aan vrijwilligerswerk in arme wijken. Dit konden we niet verklaren met alle in de analyse opgenomen factoren. We kunnen we stellen dat deze uitkomsten een zekere nuancering zijn van het eerder gevonden Mattheüs-effect. Hoewel we in het algemeen zien dat bewoners van arme wijken minder participeren dan bewoners van meer welgestelde delen van de stad, constateren we ook dat bewoners van arme wijken meer maatschappelijk actief zijn dan we op grond van hun individuele kenmerken mochten verwachten.

Na dit gezegd te hebben, moeten we echter concluderen dat de verschillen in burgerparticipatie grotendeels (minimaal 98%) verklaard worden door individuele kenmerken van respondenten. Hoewel dit enigszins verschilt per soort burgerparticipatie, worden enkele duidelijke patronen zichtbaar. Vrouwen participeren meer dan mannen (dit geldt alleen niet voor vrijwilligerswerk waarbij we geen genderverschil zagen). Verder zien we duidelijke leeftijdsverschillen. Met name personen tussen 35 en 65 participeren meer dan zowel jongeren als ouderen. Wel blijkt dat ouderen tussen 65 en 74 jaar het meest van alle leeftijdscategorieën betrokken zijn bij buurtparticipatie. Ouderen van 75 jaar en ouder participeren duidelijk minder. Alleen bij vrijwilligerswerk zien we minder geprononceerde leeftijdsverschillen.

Ook qua opleidingsniveau zien we een duidelijk lineair verband: hoe hoger het opleidingsniveau, hoe meer participatie. Wat betreft de arbeidsmarktsituatie van participanten verschillen de uitkomsten sterk per type participatie. Bij vrijwilligerswerk zien we dat werkenden het minst van alle categorieën participeren en uitkeringsontvangers het meest. Wellicht zien we hier een effect van het Rotterdamse beleid om uitkeringsontvangers verplicht maatschappelijk actief te laten zijn. Ook bij buurtparticipatie zien we dat

uitkeringsontvangers het meest actief zijn, alle andere categorieën ontlopen elkaar niet veel qua participatie. Bij mantelzorg zien we tot slot dat alleen scholieren en studenten vaker participeren dan alle andere categorieën.

Ook de etnische herkomst van respondenten is relevant om de mate van burgerparticipatie te verklaren. Over het algemeen blijkt, dat migranten (zowel eerste als tweede generatie) minder participeren dan autochtonen, maar dat verschilt per groep en per type participatie. Wat betreft vrijwilligerswerk participeren migrantengroepen minder dan autochtonen. Surinamers, Antillianen, Kaapverdianen en andere allochtonen nemen ook minder deel aan buurtactiviteiten dan autochtonen. Dit geldt echter minder voor Turken en in het geheel niet voor Marokkanen. Bij mantelzorg zien we hetzelfde patroon nog sterker. Surinamers, Antillianen, Kaapverdianen en vooral andere allochtonen participeren minder dan autochtonen, maar Rotterdamse Marokkanen en Turken verlenen evenveel mantelzorg als autochtonen.

Tot slot onderzochten we welke rol de mate van verbondenheid met burens en de buurt speelt bij de verklaring van burgerparticipatie. Deze factoren blijken inderdaad belangrijk.

Respondenten met veel contacten in de buurt en die zich sterk met de buurt verbonden voelen, participeren aanzienlijk meer in vrijwilligerswerk en in activiteiten voor de buurt dan degenen met minder contacten in de buurt en die zich minder verbonden voelen met hun buurt. Wat betreft mantelzorg geldt dit ook voor respondenten met veel contacten in de buurt, maar niet voor mensen die zich met de buurt verbonden voelen. Deze uitkomsten bevestigen eerder onderzoek dat wijst op het belang van buurtbinding en contacten in de buurt bij de verklaring van burgerparticipatie. De belangrijkste conclusie is echter dat de sociaal-economische en etnische achtergrond van respondenten belangrijke factoren zijn bij de verklaring van verschillen in burgerparticipatie.

Uitzonderingen daargelaten kunnen we stellen dat lager opgeleiden minder participeren dan hoger opgeleide respondenten en dat allochtone Rotterdammers minder participeren dan autochtonen. Het zijn juist deze factoren die er voor zorgen dat in de meest kwetsbare Rotterdamse buurten, waar veel laagopgeleiden en veel allochtonen wonen, mensen minder participeren. Het is met andere woorden een samenstellingseffect, geen zelfstandig buurteffect. Sterker nog, we zagen dat bewoners van arme buurten juist meer participeren dan men op grond van hun individuele kenmerken zou mogen verwachten.

Ten slotte de vraag hoe we dit moeten beoordelen. Leidt de hedendaagse nadruk op actieve burgerparticipatie tot nieuwe sociale ongelijkheid? Met andere woorden: is het erg dat

bewoners van arme wijken minder participeren? Dit zou op zich niet problematisch zijn, maar wel in de context dat overheden zich terugtrekken uit het sociale domein. Door het afstoten van publiek gefinancierde, professionele voorzieningen dreigt een verschraling van de dienstverlening in steden. Waar bewoners van meer welgestelde, veelal “witte” wijken de gevolgen daarvan met eigen activiteiten (deels) kunnen opvangen, geldt dit veel minder voor de arme en etnisch diverse buurten van een stad als Rotterdam. Als gevolg hiervan zouden Nederlandse achterstandswijken meer op Amerikaanse armoedegetto’s kunnen gaan lijken. Een groot verschil tussen achterstandswijken in Europa en in de Verenigde Staten is, volgens Wacquant (2003), dat er in West-Europa nog altijd sprake is van een relatief hoog niveau van publieke voorzieningen. In de Verenigde Staten laten overheden de armoedewijken veelal links liggen. Een dergelijk proces van verwaarlozing van arme wijken zal zich in Nederland niet in die mate voordoen. Niettemin zouden lokale overheden zich goed moeten bezinnen over de sociale gevolgen van het afstoten van taken en diensten in het sociale domein voor de meest kwetsbare buurten. Sommige buurten kunnen dankzij een meer weerbare bevolking makkelijker bezuinigingen opvangen dan andere buurten. Deze realiteit kan leiden tot een meer gedifferentieerd sociaal beleid voor verschillende Rotterdamse buurten.

Mattheüs in de buurt: over burgerparticipatie en ongelijkheid in steden

Rapportage

1. Inleiding

In diverse landen trekken overheden zich terug uit het sociale domein. Ze bieden minder professionele en met publieke gelden gefinancierde voorzieningen zoals buurthuizen, bibliotheken, enz. aan. Daarbij doen zij een groter beroep op de eigen verantwoordelijkheid en onderlinge zorg van burgers (Veldheer et al. 2012). Dit gebeurt niet alleen vanwege bezuinigingen, maar ook uit ideologische motieven. De vele professionele zorg- en welzijnsvoorzieningen zouden tot afhankelijke en consumentistische burgers hebben geleid, die de overheid overvragen en hun eigen verantwoordelijkheid ontlopen. In Nederland wordt gesproken van de ‘participatiesamenleving’ waarin – in de woorden van koning Willem-Alexander – van “ (...)iedereen die dat kan, wordt gevraagd verantwoordelijkheid te nemen voor zijn of haar eigen leven en omgeving.”² De Britse premier Cameron verwoordde dezelfde gedachte in zijn ideaal van de ‘Big Society’: “*The Big Society is about a huge culture change where people, in their everyday lives, in their homes, in their neighbourhoods, in their workplace don’t always turn to officials, local authorities or central government for answers to the problems they face but instead feel both free and powerful enough to help themselves and their own communities*”.³

Deze pleidooien voor actief burgerschap of “burgerkracht” roepen echter ook nieuwe vragen op. Eén daarvan is of de nadruk op actieve burgerparticipatie niet tot nieuwe sociale ongelijkheid tussen stadsbuurten leidt. Onderzoek naar wie deelneemt aan vrijwilligerswerk en andere vormen van maatschappelijke en politieke participatie laat steevast zien dat vooral hogeropgeleiden, mannen en mensen van middelbare leeftijd dit vaak doen, terwijl etnische minderheden ondervertegenwoordigd zijn onder de maatschappelijk actieven – we komen hierna uitvoerig terug op dit onderzoek. Daarom kan men verwachten dat de nieuwe nadruk op burgerparticipatie tot ongelijkheid tussen buurten leidt. Immers, juist in kwetsbare buurten van steden, waar de problemen en dus de behoefte aan actieve burgerparticipatie het grootst zijn, wonen veel mensen die in de regel niet of minder participeren. Er zijn hiervan inderdaad indicaties. Zo stelde Mohan (2012: 1123) in een analyse van de Big Society in het Verenigd Koninkrijk: “*There are over 2,5 times as many neighbourhood organisations in the prosperous neighbourhoods in the country compared with those in the most disadvantaged areas*”. In Nederland betoogde Uitermark (2012) dat, “(...) de capaciteit tot zelforganisatie

² Koning Willem-Alexander in zijn eerste troonrede
<http://www.koninklijkhuis.nl/nieuws/toespraken/2013/september/troonrede-2013/>

³ Transcript of a speech by the Prime Minister on the Big Society, 19 July 2010
<https://www.gov.uk/government/speeches/big-society-speech>

zeer ongelijk verdeeld (is). (...) Zelforganisatie impliceert ook uitsortering (...) want waar sociale problemen bestaan is de capaciteit tot zelforganisatie in de regel juist zwak ontwikkeld" (Uitermark 2012: 6).

Volgens ons is hier sprake van een 'Mattheüs-effect', het aloude mechanisme dat geprivilegieerde sociale en economische posities extra voordelen op leveren. Zoals het evangelie van Mattheüs (25:29) zegt: 'Want wie heeft zal nog meer krijgen, en wel in overvloed, maar wie niets heeft, zal zelfs wat hij heeft nog worden ontnomen'. Initiële voordelen van geprivilegieerde burgers worden in de loop van tijd verder versterkt: beter opgeleiden hebben meer profijt van het cultuur- en onderwijsbeleid omdat ze vaker het theater bezoeken en omdat hun kinderen in grotere aantallen en langer studeren, hoge inkomensgroepen ontvangen meer hypotheekaf trek vanwege hun kostbare huizen, digitaal geletterden vergroten hun voorsprong op de elektronische snelweg, en miljonairs zien hun vermogen sneller stijgen dan kleine spaarders. En omdat hoogopgeleiden langer leven, genieten zij langer van hun (meestal hogere) pensioen dan laag opgeleiden (vgl. Deleek 1977 en 1983; Rigney 2010; Piketty 2014).

In de sociologie is dit Mattheüs-effect voor het eerst geformuleerd door Merton (1968) toen hij ontdekte dat wetenschappers die in het begin van hun academische carrière succesvol waren (door het verwerven van prestigieuze beurzen of publicaties in toonaangevende tijdschriften) meer mogelijkheden hebben om hun carrière te versterken dan onderzoekers die deze initiële credits niet verwierven. Merton spreekt van een mechanisme van *cumulative advantage* (vgl. ook DiPrete and Eirich 2006) .

Onze centrale vraag is of de hedendaagse nadruk op actieve burgerparticipatie in stedelijk beleid tot nieuwe sociale ongelijkheid leidt tussen rijke en arme buurten van de stad en zo ja, hoe dit verklaard kan worden. Met andere woorden, is ook hier sprake van een Mattheüs-effect (vgl. Engbersen 2012: 263)? Hierover is in Nederland wel gespeculeerd, maar bij ons weten nog geen kwantitatief onderzoek gedaan. Wij maken voor onze analyse gebruik van gegevens van het Rotterdamse Wijkonderzoek 2013, een zeer grootschalige survey (N= 15.000) dat gecombineerd met administratieve gegevens over Rotterdamse buurten wordt gebruikt voor het nieuwe Rotterdamse Wijkprofiel. Het grote aantal respondenten maakt het mogelijk om betrouwbare uitspraken per Rotterdamse buurt te doen. We presenteren hierna multilevel regressie-analyses die het verband onderzoeken tussen diverse vormen van burgerparticipatie, individuele kenmerken van respondenten en kenmerken van de buurten waarin ze wonen. We gaan na of in buurten met veel lage inkomens, met sterke etnische diversiteit en waar veel publieke voorzieningen zijn minder of meer sprake is van actieve

burgerparticipatie en zo ja, in hoeverre dit samenhangt met genoemde buurtkenmerken dan wel met de bewonerssamenstelling van deze wijken.

De opzet van dit artikel is als volgt. We beginnen hierna met een overzicht van eerder onderzoek over de determinanten van burgerparticipatie (par. 2). Daarna gaan we nader in op de in dit onderzoek gebruikte data en onderzoeksmethoden (par. 3) en beschrijven we de uitkomsten van onze analyses (par. 4). We eindigen met een korte discussie van de bevindingen waarin we met name ingaan om de betekenis van onze bevindingen voor het lokale sociaal beleid van een stad als Rotterdam (par. 5).

2. Determinanten van actieve burgerparticipatie

De centrale vraag in ons onderzoek is dus of er verschillen zijn tussen stadsbuurten in de mate van burgerparticipatie en zo ja, of die samenhangen met bepaalde buurtkenmerken. Vooral Amerikaans onderzoek suggereert dat er zo'n verband is tussen burgerparticipatie ('civic participation') en buurtkenmerken. We onderscheiden hierbij drie verschillende theorieën. Ten eerste zou geconcentreerde armoede in stadsbuurten een belemmering zijn voor maatschappelijke participatie van bewoners van die wijken. Zo stelt Wilson (1996) dat burgerparticipatie mede afhankelijk is van de hulpbronnen waarover mensen beschikken. In de door hem onderzochte Amerikaanse armoedegetto's zijn midden-groepen veelal vertrokken, met desastreuze gevolgen voor de buurt. Aangezien middengroepen veelal de drager zijn van het sociale leven van de buurt (kerken, vrijwilligersorganisaties, buurtcomités, enz.) raakt met hun vertrek uit de sterk verarmde wijk ook de sociale organisatie in verval. Kortom, geconcentreerde armoede zou een zelfstandig negatief effect hebben op de participatiegraad van bewoners van arme wijken. Overigens is deze stelling niet onomstreden. Zo merken andere onderzoekers op dat juist zulke arme stadsbuurten met veel problemen (armoede, werkloosheid, veel voortijdige schooluitval, overlast en criminaliteit op straat) actieve bewonersparticipatie uitlokken. Zo beschreef Venkatesh (2000) hoe buurtorganisaties in arme wijken van Chicago proberen om sociale problemen rondom huisvesting, geweld van jongeren op straat en andere problemen in de buurt op te lossen (vgl. Gilster 2013).

Een tweede theorie is dat etnische diversiteit in stadswijken een negatief effect heeft op maatschappelijke en politieke participatie. Volgens Putnam (2007) hebben bewoners van etnisch gemengde wijken de neiging zich terug te trekken in hun privédoelgebied ('schildpadgedrag'). Hierdoor hebben bewoners in etnisch diverse buurten niet alleen minder sociale contacten en vertrouwen ze elkaar minder, maar zijn bewoners van zulke wijken ook in mindere mate maatschappelijk en politiek actief (vrijwilligerswerk, stemmen, enz.). Putnam's onderzoek leidde tot een hele reeks studies, die zijn uitkomst dat etnische

diversiteit in de buurt een negatief effect heeft op onderling contact, vertrouwen en maatschappelijke participatie van bewoners soms wel en soms niet bevestigden. Diverse Amerikaanse studies vonden geen significant verband tussen de lokale participatie van bewoners c.q. het aantal buurtactiviteiten en etnische diversiteit in de buurt (Greif 2009; Sampson et al. 2005; Tran 2013). In Nederland vonden Gijsberts e.a. (2012) ook geen zelfstandig verband tussen etnische diversiteit in de buurt en participatie in vrijwilligers-werk (zie ook Van der Meer en Tolsma 2014). Het aanvankelijk verband tussen beide zaken viel weg nadat in de analyse rekening was gehouden met individuele kenmerken van respondenten.

Ten slotte stelt Sampson (2012: 183) dat de maatschappelijke betrokkenheid van buurtbewoners en activiteiten in de buurt niet zozeer samenhangen met de bewonerssamenstelling van buurten, maar veeleer met het institutionele weefsel van private initiatieven en verenigingen in een buurt: “(...) *the capacity for sustained collective action is conditioned mainly by the presence of established institutions and organizations that can be appropriated in the service of collective action goals*”. Met andere woorden, in buurten met een organisatorische infrastructuur van voorzieningen – Sampson (2012: 191-192) noemt zaken zoals een buurtkrant, buurtcomités, criminaliteitspreventie- programma’s, GGZ centra, naschoolse opvang voor jongeren, enz. – komen meer maatschappelijke en politieke bewonersactiviteiten voor dan in buurten zonder zo’n infrastructuur (Vgl. Sampson e.a. 2005: 697). Sampson en collegae benadrukken dat, zodra rekening is gehouden met de organisatorische infrastructuur in stadswijken, zij in hun onderzoek geen verband meer vonden tussen het aantal bewonersactiviteiten en de sociaaleconomische status en etnische diversiteit in de buurt. Volgens Van der Zwaard en Specht (2013: 32) speelt dit ook in Nederland. Ze constateren dat in de Rotterdamse buurt het Oude Westen “(...) *een rijk actieverleden blijktbaar een goede voedingsbodem is voor actieve betrokkenheid van bewoners bij hun buurt: voor het vertrouwen dat je als bewoners het verschil kunt maken. (...) De gangmakers van de nieuwe bewonersinitiatieven of actiegroepen hebben vaak hun sporen verdiend in eerdere activiteiten in of voor de buurt of in ander vrijwilligersverband.*”

De bovenstaande perspectieven gaan uit van een verband tussen bepaalde buurtkenmerken en bewonersparticipatie. Er is echter, zowel in Nederland als elders, ook veel onderzoek gedaan naar individuele kenmerken van deelnemers aan maatschappelijke en politieke activiteiten zoals vrijwilligerswerk, protest- of inspraakbijeenkomsten, enz. De uitkomsten laten doorgaans zien dat de deelname aan deze vormen van burgerparticipatie vaak selectief is: het zijn vooral hoger opgeleiden, hogere inkomensgroepen, mannen, mensen van middelbare leeftijd en, in Nederland, autochtonen, die maatschappelijk en politiek actief

zijn (Bakker et al. 2011; Dekker en De Hart 2009; Denters et al. 2011 en 2013; Kullberg 2009; Hurenkamp et al. 2006; Verba et al. 1993 en 1995).

Ook de recente studie *Burgermacht op eigen kracht* (Van Houwelingen e.a. 2014: 49-50) komt tot vergelijkbare uitkomsten, al verschilt dat per type activiteit (informele hulp, vrijwilligerswerk, collectieve actie en politieke actie). Mannen doen wat vaker vrijwilligerswerk en zijn vaker actief voor de buurt, vrouwen verlenen vaker informele zorg. Qua leeftijd is vooral de middengroep (35 tot 64 jaar) maatschappelijk en politiek actief, meer dan zowel jongeren (18 tot 34 jaar) als ouderen. Hogeropgeleiden zijn vaker maatschappelijk en politiek actief dan personen met een gemiddeld opleidingsniveau (met uitzondering van informele zorg), die op hun beurt weer vaker participeren dan lager opgeleiden. Na correctie voor verschillen in opleidingsniveau blijkt er geen verschil meer in de mate van participatie tussen mensen met een hoger of lager inkomen – wat in Amerikaans onderzoek wel vaak genoemd wordt als determinant van participatie (Verba et al. 1995). Wel merken Van Houwelingen et al. op dat niet-werkenden vaker actief zijn in vrijwilligerswerk en dat (geregelde) kerkgangers vaker actief zijn in informele hulp en vrijwilligerswerk. Ten slotte constateren de onderzoekers dat autochtonen vaker actief zijn in wijkverenigingen, politieke partijen en vrijwilligerswerk dan niet-Westerse allochtonen, al zijn deze verschillen deels terug te voeren op verschillen in inkomen en opleidingsniveau.

Het zijn zulke onderzoeksbevindingen die de basis vormen voor de vrees dat de hedendaagse nadruk op actief burgerschap tot nieuwe sociale ongelijkheid tussen buurten leidt. Immers, actieve categorieën – hoger opgeleiden, autochtonen – wonen veelal in de meer welvarende delen van de stad, minder actieve categorieën – jongeren, lager opgeleiden, niet-westerse migranten - zijn sterk geconcentreerd in minder welvarende stadswijken. Andere studies nuanceren echter dit beeld en laten zien dat juist bij buurtparticipatie ook anderen dan de *usual suspects* participeren: niet alleen hoogopgeleide, veelal blanke mannen, maar ook vrouwen, lager opgeleiden en allochtonen. Zo laten Bakker et al. (2011) zien dat juist burgers met een gemiddeld opleidingsniveau (niet hogeropgeleiden) relatief oververtegenwoordigd zijn bij buurtinitiatieven. Ook Tonkens en Verhoeven (2011: 33-5) menen dat het gangbare beeld dat vooral hogeropgeleide, blanke mannen maatschappelijk en politiek actief zijn wellicht klopt voor klassiek vrijwilligerswerk of georganiseerde inspraak, maar niet voor meer informele bewonersinitiatieven in stadsbuurten. In de door hen onderzochte bewonersinitiatieven in Amsterdam waren juist ook veel vrouwen, niet-Westerse allochtonen, mensen met een lage of middelbare opleiding en met een laag inkomen actief.

Eerder onderzoek van Kullberg (2009: 220-222) bevestigt deze uitkomsten deels. Zij laat zien dat vooral paren met kinderen, mensen die lang in de buurt wonen en degenen die de buurt als cohesief ervaren vaak actief zijn in de buurt. Hetzelfde geldt voor mensen die

veel verloedering in de buurt ervaren. Dit laatste duidt op een heel andere verklaring van buurtparticipatie: is er aanleiding om actief te zijn? Juist ontevredenheid en frustratie over de buurt kunnen aanleiding zijn om actief te worden (vgl. Van Stokkom en Toenders 2010: 113; Van de Wijdeven 2012: 135). Ook de actieve burgerparticipanten uit het onderzoek van Tonkens en Verhoeven (2011) worden niet zozeer gekenmerkt door gedeelde achtergrondkenmerken, maar door het feit dat ze veelal al lang in de buurt wonen, zich er thuis voelen en verwachten dat de buurt zich positief zal ontwikkelen. Van der Zwaard en Specht (2013: 22) merken ten slotte op dat het gangbare beeld dat vooral wat oudere, hoogopgeleiden, autochtone mannen maatschappelijk actief zijn wellicht komt door onderrapportage van activiteiten door andere categorieën. Zo zijn jongeren bij voorkeur actief in informeel en kortstondige vrijwillige activiteiten; misschien rapporteren zij dit niet als vrijwilligerswerk. Ook allochtonen die binnen de moskee actief zijn, zien dit wellicht niet als vrijwilligerswerk, maar als religieuze plicht.

Deze theoretische overwegingen en onderzoeksuitkomsten leiden tot de volgende hypothesen die we in dit artikel zullen toetsen:

Hypothese 1: Hoe meer geconcentreerde armoede (aandeel lage inkomens) in een wijk, hoe minder bewoners in die wijken participeren in burgeractiviteiten.

Hypothese 2: Hoe meer etnische diversiteit in een wijk, hoe minder bewoners in die wijken in die wijken participeren in burgeractiviteiten.

Hypothese 3: Hoe meer buurtvoorzieningen in een wijk, hoe meer bewoners in die wijken participeren in burgeractiviteiten.

Hypothese 4: Mannen, mensen van middelbare leeftijd, hoger opgeleiden, niet-werkenden en autochtonen participeren vaker in burgeractiviteiten dan vrouwen, jongeren, ouderen, lager opgeleiden, werkenden en niet-Westerse migranten.

Hypothese 5: Er is sprake van zelfstandige buurteffecten, dat wil zeggen: verschillen in de mate van participatie tussen buurten zijn niet helemaal te verklaren door individuele kenmerken van respondenten.

We toetsen bovenstaande hypothesen met betrekking tot drie verschillende vormen van burgerparticipatie, namelijk (formeel) vrijwilligerswerk, buurtparticipatie en mantelzorg.

3. Data en operationaliseringen

Om de hypothesen te toetsen, maken we gebruik van het Rotterdamse Wijkonderzoek 2013, een enquête die in 2013 onder bewoners van 15 jaar en ouder in Rotterdam is afgenomen. Gecombineerd met administratieve gegevens over Rotterdamse buurten wordt de enquête gebruikt voor het opstellen van het Rotterdamse Wijkprofiel, een instrument om een beeld te schetsen van onder andere de sociale en fysieke staat en ontwikkeling van Rotterdamse buurten (Gemeente Rotterdam 2014). In het Wijkonderzoek zijn daarom vragen opgenomen over aspecten van de sociale en fysieke staat van buurten, zoals hoe respondenten hun woning, hun buurt en de stad ervaren, maar ook over burgerparticipatie. Om betrouwbare uitspraken op buurtniveau te kunnen doen, is er een groot aantal respondenten ondervraagd per buurt. Naast de rijkheid aan vragen op het sociale aspect maakt dit deze enquête uitermate geschikt om onze onderzoeksvraag te kunnen beantwoorden.

Voor de enquête is een aselechte steekproef uit de Gemeentelijke Basisadministratie (GBA) getrokken. Er is in twee perioden geënquêteerd: van half maart tot eind mei en van eind augustus tot begin november (Gemeente Rotterdam, 2014). Respondenten ontvingen een uitnodigingsbrief thuis en konden dan de vragenlijst via internet invullen of een schriftelijke vragenlijst aanvragen. Na enkele weken werden degenen die nog niet hadden gereageerd telefonisch benaderd. Ongeveer de helft van de respondenten (52%) vulde de vragenlijst via internet in, veertien procent heeft een schriftelijke vragenlijst aangevraagd en bij een derde is de enquête telefonisch afgenomen (34%). Respondenten hadden de mogelijkheid om de enquête in een andere taal in te vullen (Engels, Berbers, Turks, Arabisch en Portugees), maar 93 procent heeft de enquête in het Nederlands ingevuld. De respons bleek niet representatief te zijn voor geslacht (meer vrouwen dan mannen hadden de enquête ingevuld), leeftijd (respondenten jonger dan 55 jaar zijn ondervertegenwoordigd) en etniciteit (autochtonen zijn oververtegenwoordigd, met name Marokkanen ondervertegenwoordigd). Het totaal aantal respondenten van het Wijkonderzoek bedroeg 14.884. Vanwege missende waarden op een of meer variabelen is het totaal aantal respondenten dat we hier meenemen in de drie aparte analyses lager.

Het wijkonderzoek bevatte vragen over drie soorten burgerparticipatie, namelijk vrijwilligerswerk, buurtparticipatie en mantelzorg – dit zijn de afhankelijke variabelen in onze analyse. Zo bevatte de enquête de vraag: “Bent u voor een of meer organisaties onbetaald actief als vrijwilliger?” Als toelichting werd vermeld dat men wellicht een vergoeding ontvangt, maar geen salaris en werden diverse voorbeelden van vrijwilligerswerk genoemd zoals activiteiten in verenigingen, politiek, vakbond, kerk, moskee of op school. Respondenten konden met (0) Ja of (1) Nee antwoorden. Wij hebben deze categorieën omgedraaid zodat degenen die niet als vrijwilliger actief zijn de referentiegroep (= 0) vormen. De enquête

bevatte ook de vraag: “Heeft u zich in de afgelopen 12 maanden actief ingezet voor uw woonbuurt? En zo ja, op welke manier”. Respondenten konden aangeven of ze vrijwilligerswerk in en voor de buurt deden, een bijdrage aan de leefbaarheid van de straat of buurt leverden, actief waren in politiek, beleid of bestuur van de buurt (bijvoorbeeld inspraak, politieke partij, enz.) dan wel op andere manieren actief waren voor de buurt. Als respondenten op één of meer van deze manieren actief waren, hebben we dat beschouwd als buurtparticipatie. Ook hier zijn respondenten die niet actief zijn de referentiegroep. Ten slotte werd respondenten gevraagd of ze afgelopen 12 maanden mantelzorg hebben gegeven. Mantelzorg werd daarbij omschreven als “(...) de zorg die u geeft aan een bekende uit uw omgeving, zoals uw partner, ouders, kind, burens of vrienden, als deze persoon voor langere tijd ziek, hulpbehoevend of gehandicapt is. Deze zorg kan bijvoorbeeld bestaan uit het huishouden doen, wassen en aankleden, gezelschap houden, vervoer en het regelen van geldzaken”. Ook hier konden de respondenten met Ja of Nee antwoorden. Degenen die ‘Nee’ antwoordden zijn hier als referentiegroep gebruikt.

Om de eerste drie hypothesen te toetsen, maken we gebruik van administratieve gegevens over drie buurtkenmerken. “Geconcentreerde armoede” op buurtniveau wordt gemeten met CBS-gegevens uit 2011 over het aandeel huishoudens met een gestandaardiseerd huishoudinkomen in de laagste 40 procent van de landelijke inkomensverdeling per buurt (data verkregen van de website rotterdam.buurtmonitor.nl). Om etnische diversiteit te meten, is per buurt de Herfindahl index berekend. Deze index geeft de kans weer dat twee willekeurig geselecteerde personen binnen een buurt tot verschillende groepen behoren. De index loopt van 0 tot 1: hoe dichterbij 1, hoe meer diversiteit. Om deze index te kunnen berekenen, zijn per buurt de aandelen autochtonen, Surinamers, Antillianen, Turken, Marokkanen, Kaapverdianen, overig niet-Westerse allochtonen, Midden- en Oost-Europeanen⁴, overige allochtonen uit de Europese Unie en overige Westerse allochtonen berekend. De meeste gegevens zijn verkregen via de website rotterdam.buurtmonitor.nl, alleen gegevens over het aantal Midden- en Oost-Europeanen per buurt zijn verkregen op aanvraag van de onderzoekers. Deze gegevens over het aandeel lage inkomens en de etnische diversiteit in Rotterdamse buurten zijn gekoppeld aan het eerder genoemde Wijkonderzoek.

Er bestaan geen administratieve gegevens over het aantal voorzieningen in de buurt. Wel bevatte het Wijkonderzoek diverse vragen over de aanwezigheid van voorzieningen in

⁴ De allochtonen uit Midden- en Oost-Europa zijn niet opgenomen als een categorie, maar de aandelen allochtonen uit Polen, Bulgarije, Roemenië, Hongarije, Litouwen, Estland, Letland, Tsjechië, Slowakije, voormalig Tsjecho-Slowakije en Slovenië zijn als aparte groepen opgenomen.

de buurt. Er werd expliciet gevraagd naar elf algemene voorzieningen en acht voorzieningen specifiek voor kinderen en jongeren. Respondenten konden per voorziening aangeven of die (1) “ruim voldoende” tot (4) “niet aanwezig” is in en rond de woonbuurt. Deze antwoorden zijn geaggregeerd naar buurniveau, waarna vervolgens een factoranalyse is uitgevoerd op alle items op buurniveau (N = 71). Daaruit bleek dat de volgende vier factoren het begrip ‘buurtvoorzieningen’ het beste weergeven: ‘ruimten om samen met anderen dingen te doen, zoals buurthuizen en pleinen’, ‘voorzieningen voor ouderen’, ‘een buurthuis, wijkgebouw, lokaal cultuurcentrum of ontmoetingsruimte voor jongeren’ en ‘plekken waar de jeugd kan tekenen, schilderen, muziek maken, dansen of toneel spelen’ (met een Cronbach’s Alpha van 0,922 vormen deze items een betrouwbare schaal). Deze vier items zijn samengevoegd tot een schaal waarbij de antwoordcategorieën zijn omgedraaid zodat (0) staat voor ‘niet aanwezig’ en (3) voor ‘ruim voldoende aanwezig’.

Naast buurtkenmerken zijn we ook geïnteresseerd in individuele kenmerken zoals het geslacht en de leeftijd (opgesplitst in groepen van 10 jaar) van respondenten en hun hoogst genoten schoolopleiding. In de analyse hebben we vijf opleidingscategorieën onderscheiden, namelijk (1) geen of alleen lager onderwijs, (2) lager beroepsonderwijs (LBO, MAVO, VBO, VMBO), (3) hoger middelbaar onderwijs (MULO, MMS, HAVO, HBS, VWO), (4) middelbaar beroepsonderwijs (MBO) en (5) hoger beroepsonderwijs (HBO, WO). In de enquête is ook gevraagd naar de arbeidsmarktsituatie van respondenten, waarbij een onderscheid is gemaakt tussen (0) werkend, (1) (vervroegd) pensioen (AOW, VUT), (2) heeft uitkering (werkloos, arbeidsongeschikt, bijstand), (3) huisvrouw/-man, (4) op school of studerend en (5) anders.⁵ De etnische herkomst van respondenten was al bekend uit de steekproefgegevens en is bepaald op basis van het geboorteland van de ouders, volgens de CBS-definitie van ‘allochtoon’. De volgende categorieën zijn onderscheiden: (0) autochtoon, (1) Surinaams, (2) Antilliaans, (3) Kaapverdiaans, (4) Turks, (5) Marokkaans en (6) overig. Ook hebben we in de analyse opgenomen of respondenten een (0) koopwoning of (1) huurwoning bewonen.

Tot slot is nagegaan wat het sociaal kapitaal, de verbondenheid met de buurt en de mening over verloedering van de buurt van de respondenten is. Sociaal kapitaal is gemeten aan de hand van de frequentie van het contact dat respondenten hebben met (a) hun burens en (b) overige buurtgenoten. Respondenten konden aangeven dat ze (0) ‘bijna dagelijks’ tot (6) ‘nooit contact’ hebben met hun burens en overige buurtgenoten. De antwoordcategorieën

⁵ De missende waarden op deze vraag zijn samengevoegd met de antwoorden ‘Anders, namelijk’ tot een aparte categorie ‘Missing’ zodat er niet teveel respondenten uit de analyses verloren zouden gaan.

zijn omgedraaid, zodat de schaal nu loopt van (0) nooit contact tot (6) bijna dagelijks. Respondenten zijn ook gevraagd in welke mate ze zich verbonden voelen met hun woonbuurt. De antwoordmogelijkheden lopen van (0) 'zeer verbonden' tot (3) 'helemaal niet' verbonden. De antwoordcategorieën zijn omgedraaid, zodat de variabele nu loopt van (0) helemaal niet naar (3) zeer verbonden. Tot slot hebben we een set items opgenomen in een schaal die de houding van de respondenten over de fysieke en sociale staat van hun woonbuurt meet.

De items zijn:

1. Gebouwen en huizen in deze buurt zien er aantrekkelijk uit
2. Het is niet leuk om in deze buurt te wonen
3. Als het kan, verhuis ik uit deze buurt
4. Als je in deze buurt woont, dan heb je geluk
5. In deze buurt zijn veel problemen
6. Ik ben trots op mijn eigen buurt

De antwoordmogelijkheden waren (1) helemaal eens tot (5) helemaal oneens. Omdat niet alle items dezelfde richting op wezen, zijn de antwoordcategorieën van items 1, 4 en 6 omgedraaid. Uit de factoranalyse kwam naar voren dat alle items laadden op één dimensie: mening over verloedering van de buurt en tezamen een betrouwbare schaal vormen (Cronbach's Alpha 0,850).

Tabel 1. Beschrijvende statistieken kenmerken respondenten

| | N | % | | N | % |
|--------------------------|-------|------|-----------------------------|------|------|
| Vrijwilligerswerk | | | Opleidingsniveau | | |
| <i>Nee</i> | 11513 | 77.4 | <i>Laag</i> | 1858 | 12.5 |
| <i>Ja</i> | 3268 | 22.0 | <i>Middelbaar laag</i> | 2627 | 17.6 |
| <i>Missing</i> | 103 | 0.7 | <i>Middelbaar hoog</i> | 2029 | 13.6 |
| Buurtparticipatie | | | <i>MBO</i> | 2706 | 18.2 |
| <i>Nee</i> | 11270 | 75.7 | <i>Hoog</i> | 4971 | 33.4 |
| <i>Ja</i> | 3168 | 21.3 | <i>Missing</i> | 693 | 4.7 |
| <i>Missing</i> | 446 | 3.0 | Arbeidsmarktsituatie | | |
| Mantelzorg | | | <i>Werkend</i> | 7309 | 49.1 |
| <i>Nee</i> | 12286 | 82.5 | <i>Pensioen</i> | 3335 | 22.4 |
| <i>Ja</i> | 2551 | 17.1 | <i>Uitkering</i> | 1852 | 12.4 |
| <i>Missing</i> | 47 | 0.3 | <i>Huisvrouw/-man</i> | 1064 | 7.1 |
| Geslacht | | | <i>Onderwijs</i> | 864 | 5.8 |
| <i>Vrouw</i> | 8183 | 55.0 | <i>Missing</i> | 460 | 3.1 |
| <i>Man</i> | 6700 | 45.0 | Etniciteit | | |
| <i>Missing</i> | 1 | 0.0 | <i>Autochtoon</i> | 8138 | 54.7 |
| Leeftijdsgroepen | | | <i>Surinaams</i> | 1361 | 9.1 |
| <i>15-24 jaar</i> | 1114 | 7.5 | <i>Antilliaans</i> | 471 | 3.2 |
| <i>25-34 jaar</i> | 2306 | 15.5 | <i>Kaapverdiaans</i> | 382 | 2.6 |
| <i>35-44 jaar</i> | 2689 | 18.1 | <i>Turks</i> | 1001 | 6.7 |
| <i>45-54 jaar</i> | 2717 | 18.3 | <i>Marokkaans</i> | 598 | 4.0 |
| <i>55-64 jaar</i> | 2691 | 18.1 | <i>Overig</i> | 2933 | 19.7 |
| <i>65-74 jaar</i> | 2109 | 14.2 | Koop- of huurwoning | | |
| <i>75 jaar en ouder</i> | 1258 | 8.5 | <i>Huur</i> | 7836 | 52.6 |
| | | | <i>Koop</i> | 6888 | 46.3 |
| | | | <i>Missing</i> | 160 | 1.1 |

Bron: Wijkonderzoek Rotterdam 2013

Tabel 2. Beschrijvende statistieken kenmerken buurten

| | N | Min | Max | Gem. | Sd |
|----------------------------------|-------|-------|-------|-------|-------|
| Percentage lage inkomens | 71 | 16.00 | 75.00 | 49.13 | 15.01 |
| Etnische diversiteit | 71 | 0.19 | 0.87 | 0.64 | 0.18 |
| Voorzieningen | 71 | 0.66 | 1.86 | 1.38 | 0.24 |
| Sociaal kapitaal | 14803 | 0.00 | 5.00 | 2.70 | 1.59 |
| Verloedering van de buurt | 14692 | 0.25 | 4.60 | 2.00 | 0.76 |
| Verbondenheid | 14346 | 0.00 | 4.00 | 2.55 | 0.92 |

Min = minimum; max = maximum; gem = gemiddelde; sd = standaarddeviatie

Bron: Wijkonderzoek Rotterdam 2013

4. Uitkomsten: burgerparticipatie in Rotterdamse buurten

Een eerste vraag betreft de mate van burgerparticipatie in Rotterdam. Uit de tabel 1 blijkt dat iets meer dan één op de vijf respondenten aangeeft vrijwilligerswerk (22%) te verrichten en dat bijna evenveel respondenten actief zijn in de buurt waarin ze wonen (21%). Iets minder

respondenten (17%) geven aan mantelzorg te geven aan bekenden (familie, vrienden, buurtgenoten). De centrale vraag in ons onderzoek is of er verschillen zijn tussen Rotterdamse buurten in de mate waarin bewoners actief zijn in burgerparticipatie en hoe we deze verschillen kunnen verklaren, met name of hier sprake is van samenstellings- dan wel van zelfstandige buurteffecten. Beide vragen komen hierna aan de orde.

Verschillen tussen buurten

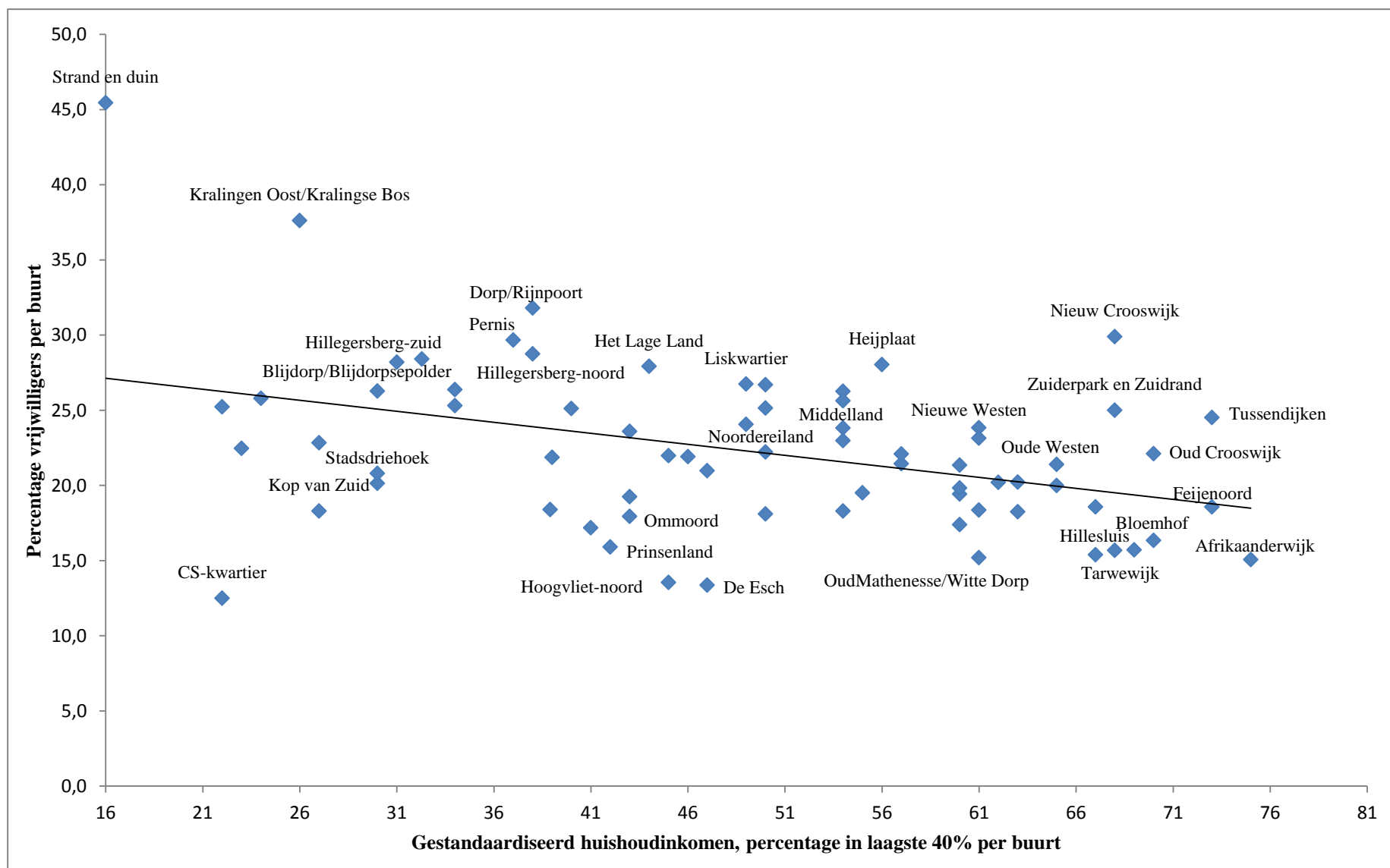
Zijn er in Rotterdam verschillen tussen (verschillende soorten) buurten in de mate waarin bewoners actief zijn in diverse soorten burgerparticipatie? Is het zo, zoals uit eerder Amerikaans onderzoek blijkt, dat bewoners van buurten met relatief veel armoede en een sterke etnische diversiteit verhoudingsgewijs weinig participeren, terwijl er in buurten met een geschiedenis van burgeractivisme verhoudingsgewijs veel burgerparticipatie is. En verschilt dit wellicht per soort burgerparticipatie. En klopt het dat klassieke, formele vrijwilligerswerk vooral plaats vindt in de betere buurten van de stad (hier wonen immers degenen – hoger opgeleid, vaak werkend – die verhoudingsgewijs vaak vrijwilligerswerk verrichten) en dat in armere en etnisch gemengde stadsbuurten wel sprake is van meer informele vormen van buurtparticipatie? Om zulke vragen te beantwoorden, zetten we de mate van burgerparticipatie eerst af tegen diverse buurtkenmerken van Rotterdamse buurten: de mate van geconcentreerde armoede (veel lage inkomens), de mate van etnische diversiteit en de aanwezigheid van voorzieningen in de buurt.

Beginnen we met burgerparticipatie gerelateerd aan de mate van armoede in de buurt. In de figuren 1 t/m 3 zijn Rotterdamse buurten op de horizontale as weergegeven naar het aandeel lage inkomens in de buurt. Op de verticale as scoren de buurten op respectievelijk het percentage vrijwilligers, het percentage buurtparticipanten en het percentage mantelzorgers. We zien bij alle drie vormen van burgerparticipatie een significant negatieve correlatie. Dit houdt in: hoe hoger het percentage lage inkomens in de buurt, hoe lager het percentage vrijwilligers, het percentage buurtparticipanten en het percentage mantelzorgers. Zo telt de buurt Kralingen-Oost/Kralingse Bos relatief weinig huishoudens met een laag inkomen en een hoog percentage vrijwilligers. Hillesluis daarentegen kent relatief veel huishoudens met een laag inkomen en een laag percentage mantelzorgers. Dit is precies wat we op grond van Amerikaans onderzoek van Wilson en van anderen hadden verwacht. Ook in Nederland geldt dus: in buurten met relatief veel armoede participeren mensen minder!

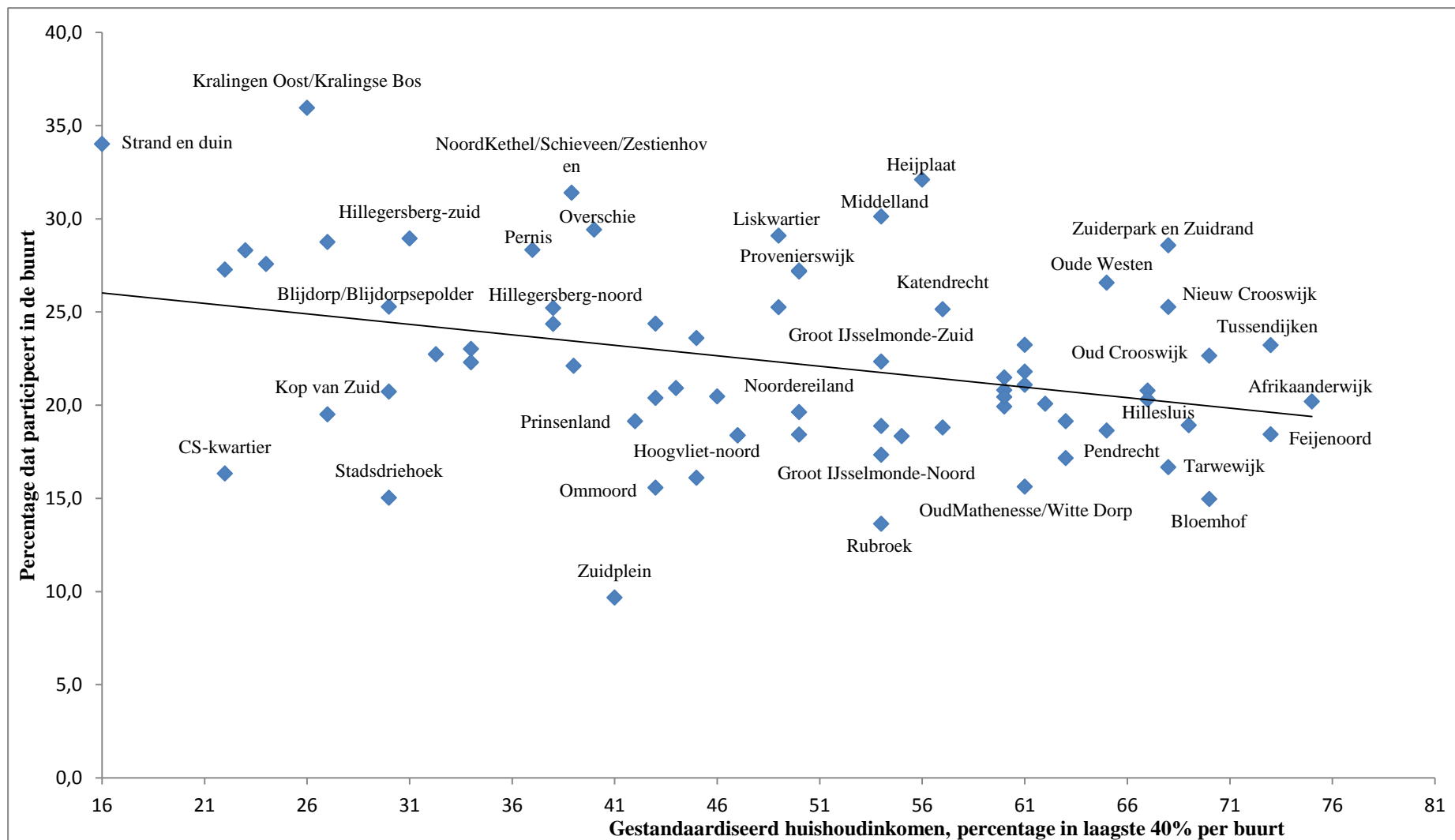
Het interessante aan de figuren is echter dat ze ook uitzonderingen laten zien. Zo kennen buurten als Kop van Zuid en Stadsdriehoek en deels ook Zuidplein relatief weinig huishoudens met een laag inkomen, maar ook lage percentages actieve buurtparticipanten en vrijwilligers. Kennelijk spelen hier andere factoren waardoor burgerparticipatie moeilijk

van de grond. De eerste twee buurten zijn buurten gekenmerkt door geïndividualiseerde grootstedelijke sociale structuur (met veel jonge alleenstaande bewoners en mensen die er kortstondig wonen), terwijl Zuidplein gedomineerd wordt door een groot winkelcentrum. Omgekeerd telt de buurt Oude Westen relatief veel huishoudens met een laag inkomen, maar ook een hoog percentage actieve buurtparticipanten. Deze buurt staat bekend als een plek met een rijke geschiedenis van buurtactivisme (Van der Zwaard en Specht, 2013). Deze laatste uitkomst past dan ook binnen het idee van Sampson (2012) dat het niet zozeer de sociaaleconomische staat of etnische diversiteit van de buurt is maar of er een institutioneel weefsel is dat bijdraagt aan burgerparticipatie. De centrale uitkomst is echter dat er in buurten met een hoog aandeel lage inkomens minder burgerparticipatie is dan in meer welvarende buurten (met minder lage inkomens) van de stad. Dit geldt voor alle drie vormen van burgerparticipatie. Hypothese 1 wordt hiermee bevestigd.

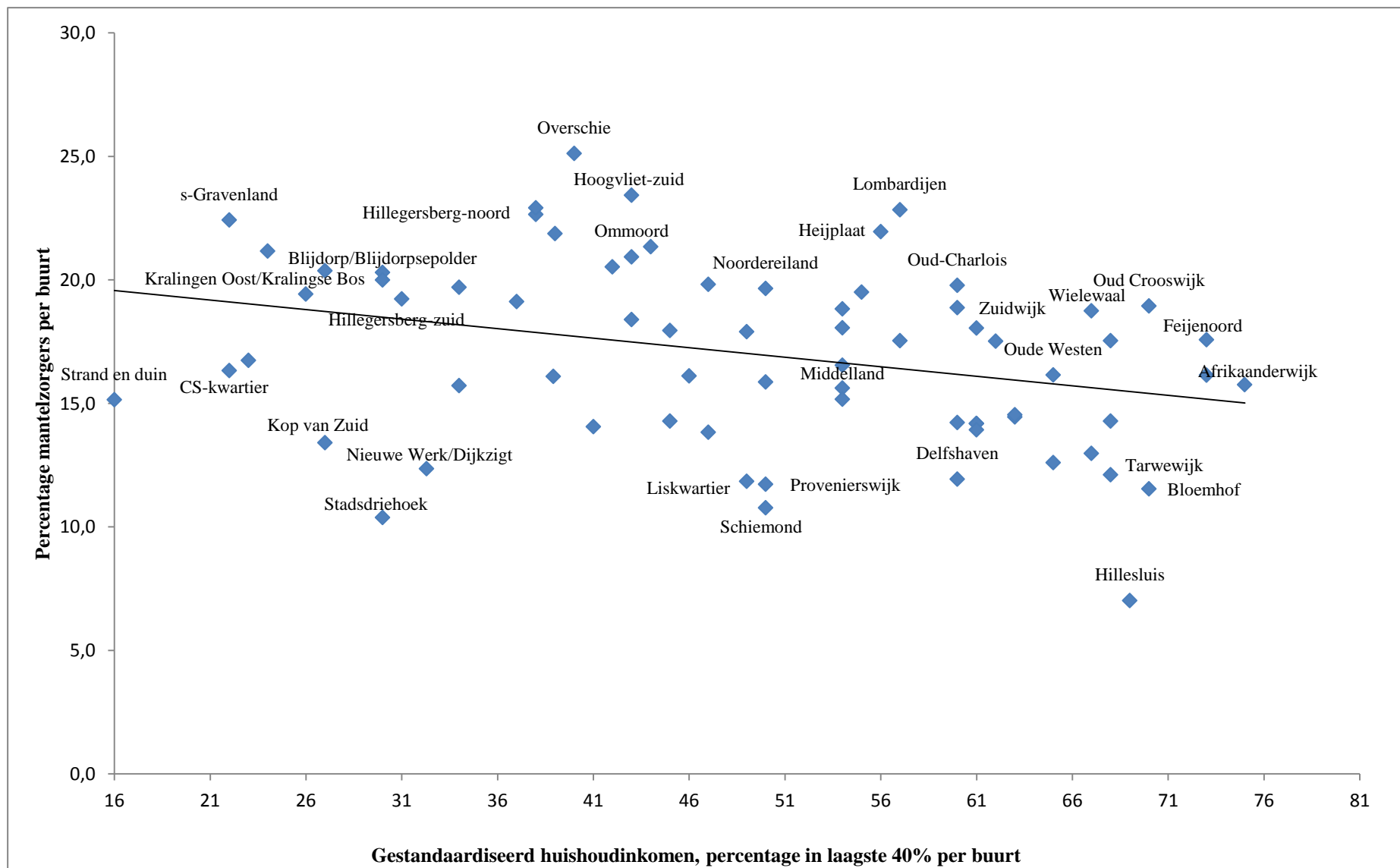
Figuur 1: Percentage vrijwilligers per buurt naar percentage lage inkomens. Pearson correlatie $-0,398^{}$; N=71**



Figuur 2. Percentage dat participeert in de buurt naar percentage lage inkomens per buurt. Pearson correlatie $-0,331^{}$; $N=71$**



Figuur 3: Percentage mantelzorgers per buurt naar percentage lage inkomens. Pearson correlatie $-0,317^{}$; N=71**



Ook met de andere twee buurtkenmerken, etnische diversiteit en voorzieningen in de buurt, zijn er correlaties met de drie vormen van burgerparticipatie berekend (Tabel 3). Ten eerste bevestigt de tabel nogmaals het significante negatieve verband tussen het aandeel lage inkomens in de buurt en de mate van burgerparticipatie. Ten tweede zien we ook significant negatieve correlaties tussen etnische diversiteit in de buurt en de drie vormen van burgerparticipatie: hoe meer etnische diversiteit in een buurt, hoe lager het aandeel vrijwilligers, het aandeel buurtparticipanten en het aandeel mantelzorgers. Deze bevinding bevestigt ook hypothese 2. We zien echter, ten derde, geen significante correlaties tussen de (geaggregeerde) mening van respondenten over de aanwezigheid van voorzieningen in de buurt en burgerparticipatie. Hypothese 3 wordt daarom niet bevestigd.

Tabel 3. Bivariate correlatiematrix tussen buurtkenmerken (N=71)

| | % vrijwilligers | % buurt-participanten | % mantelzorgers |
|----------------------|-----------------|-----------------------|-----------------|
| % lage inkomens | -0,398** | -0,331** | -0,317** |
| etnische diversiteit | -0,507*** | -0,481*** | -0,586*** |
| voorzieningen | 0,102 | 0,024 | 0,079 |

Bron: Wijkonderzoek Rotterdam 2013 en rotterdam.buurtmonitor.nl

Samenvattend kunnen we stellen dat de analyses tot dusver hypothesen 1 en 2 bevestigden: hoe meer lage inkomens c.q. hoe meer etnische diversiteit in de buurt, des te minder actieve burgerparticipatie. Dit laat zien dat de hedendaagse nadruk op actieve burgerparticipatie bijdraagt aan de ongelijkheid tussen buurten in steden. Juist in buurten met relatief veel armoede en sterke etnische diversiteit, dat wil zeggen: waar over het algemeen de sociale problemen en dus de behoefte aan actieve burgerparticipatie het grootst zijn, participeren bewoners minder dan in meer welvarende en etnisch homogene buurten. Hypothese 3 waarin we in navolging van Sampson (2012) veronderstelden dat niet zozeer de bewonerssamenstelling van buurten, maar een geschiedenis van buurtactivisme en de aanwezigheid van voorzieningen in de buurt van invloed is op de mate van burgerparticipatie kunnen we – uitzonderingen zoals de buurt Oude Westen daargelaten – niet bevestigen.

De verschillen verklaard: samenstellings- of buurteffecten

Met bovenstaande uitkomsten is echter nog niets gezegd over de oorzaken van de verschillen in de mate van burgerparticipatie tussen buurten. *Waarom* participeren bewoners van minder welvarende en etnisch diverse buurten minder dan in meer welvarende en etnisch homogene wijken (met vooral veel autochtonen)? Is dit omdat in de laatste soort wijken meer mensen wonen die over het algemeen meer participeren (hoger opgeleiden, autochtonen, hogere inkomens). In dat geval is sprake van een samenstellingseffect. Of is

er, zoals de Amerikaanse literatuur (Wilson, Putnam) suggereert, sprake van zelfstandig buurteffecten.

Met andere woorden: heeft de concentratie van armoede en de sterke etnische diversiteit van sommige wijken een *extra* negatief effect op de mate van burgerparticipatie in wijken, waar door de bewonerssamenstelling toch al minder geparticipeerd wordt? We zullen deze vragen beantwoorden met behulp van multivariate analyses. Met multilevel logistische regressie analyse worden verschillen in de mate van burgerparticipatie tussen buurten gecontroleerd door diverse buurtkenmerken en voor de individuele kenmerken van respondenten.

We doen afzonderlijk analyses voor de drie vormen van burgerparticipatie: vrijwilligerswerk, buurtparticipatie en mantelzorg. Bij elke analyse is de opbouw van de modellen hetzelfde: in het eerste model is alleen een random intercept opgenomen om te kunnen bepalen wat de toegevoegde waarde is van multilevel analyse. Daarna worden de buurtkenmerken toegevoegd, zodat de samenhang met burgerparticipatie gecontroleerd voor de overige buurtkenmerken gezien kan worden. Vervolgens worden de individuele kenmerken toegevoegd om na te gaan of de uitkomsten verklaard worden door de individuele kenmerken. Tot slot voegen we een alternatieve verklaring in model 4 toe. Uit de besproken literatuur kwam namelijk naar voren dat er een heel andere verklaring kan zijn voor burgerparticipatie, namelijk of er aanleiding is om actief te worden (Venkatesh 2000; Kullberg 2009). Wellicht participeren respondenten uit verloederde buurten meer omdat de noodzaak om actief te worden hoger is in die buurten. Om deze hypothese te toetsen, voegen we in model 4 de mening van respondenten over de verloedering in de buurt toe. De regressie tabellen worden weergegeven in de bijlage van dit artikel, hier bespreken we alleen de uitkomsten.

Vrijwilligerswerk

Tabel 4 geeft de uitkomsten van de analyses op de kans op het doen van vrijwilligerswerk weer. De intraklasse correlatie bedraagt 1,6 procent (dit staat niet in de tabel). Dit houdt in dat er 1,6 procent van de variantie van de kans om vrijwilliger te zijn kan worden toegeschreven aan factoren op buurtniveau. Dit betekent dat de kans of een respondent al dan niet vrijwilligerswerk verricht vooral samenhangt met individuele factoren. Het buurtniveau speelt blijkbaar niet zo'n grote rol, wat echter niet uitsluit dat buurtkenmerken een significante effect op deze kans kunnen hebben. Zo blijkt in model 2 dat de etnische diversiteit van de buurt nog steeds een significant negatief verband heeft met de kans op het verrichten van vrijwilligerswerk. Wanneer de etnische diversiteit van een buurt een stap stijgt, vermindert de kans dat een bewoner van die buurt vrijwilligerswerk verricht versus geen vrijwilligerswerk met ongeveer de helft (0,527). Dit bevestigt nogmaals hypothese 2. Het

aandeel lage inkomens en het aantal voorzieningen in de buurt hebben echter geen significant verband (meer) met de kans om vrijwilliger te zijn. Wat betreft het aandeel lage inkomens verschilt dit van de eerdere uitkomsten van de bivariate analyses. Het aandeel lage inkomens in de buurt heeft in de multivariate analyse geen significant verband meer met de kans op vrijwilligerswerk omdat hier tegelijkertijd rekening wordt gehouden met de andere twee buurtkenmerken (etnische diversiteit, voorzieningen). Tezamen verklaren deze drie buurtkenmerken meer dan de helft van de variantie op het buurtniveau.

In model 3 worden individuele kenmerken van respondenten aan de analyse toegevoegd. Hieruit blijkt dat we gedeeltelijk steun vinden voor hypothese 4. Het is inderdaad zo dat mensen van middelbare leeftijd, hoger opgeleiden, niet-werkenden en autochtonen meer kans hebben om vrijwilligerswerk te verrichten dan jongeren, lager opgeleiden, werkenden en allochtonen. Er is echter geen significant verband van geslacht op de kans op vrijwilligerswerk. Mannen verrichten dus niet vaker vrijwilligerswerk dan vrouwen. Verder is er een zwak significant verband tussen in het soort woning van de respondent en de kans op vrijwilligerswerk. Respondenten die een koopwoning bewonen, hebben 1,090 meer kans om vrijwilligerswerk te verrichten dan bewoners van een huurhuis. Tot slot blijkt dat hoe meer sociaal kapitaal een respondent heeft c.q. hoe meer hij of zij zich verbonden voelt met de buurt, hoe groter de kans op het verrichten van vrijwilligerswerk. Deze laatste uitkomsten bevestigen observaties van Tonkens en Verhoeven (2011) dat verbondenheid met de buurt een belangrijke determinant is van actieve burgerparticipatie.

Na toevoeging van de individuele kenmerken van respondenten (in model 3), verandert er ook iets in de relaties tussen de buurtkenmerken en de kans op vrijwilligerswerk. Aan de ene kant wordt verband met etnische diversiteit in de buurt minder sterk. We kunnen dus concluderen dat het effect van etnische diversiteit op de kans op vrijwilligerswerk deels een samenstellingseffect is, dat wil zeggen dat de verschillen in de kans op vrijwilligerswerk tussen buurten (deels) zijn terug te voeren op individuele kenmerken van de respondenten uit deze buurten. Bijvoorbeeld: in etnisch diverse buurten wonen relatief meer laagopgeleiden die minder vaak vrijwilligerswerk verrichten dan middelbaar en hoger opgeleiden (blijkens de uitkomsten in model 3) en dat verklaart waarom de kans op vrijwilligerswerk in deze buurten lager is dan in etnisch meer homogene wijken. Dit weerspreekt hypothese 5 waarin we (in navolging van Putnam) veronderstelden dat wel sprake is van zelfstandige buurteffecten. Aan de andere kant zien we nu opeens een significant positief verband tussen het aandeel lage inkomens in de buurt en de kans op vrijwilligerswerk. Dat is zeer opmerkelijk want in model 2 was er geen significant verband tussen beide zaken (N.B. omdat we logistische regressie gebruiken, duidt een waarde groter dan 1 op een positief verband en een waarde kleiner dan 1 op een negatief verband). Dit kan als volgt geïnterpreteerd worden. Kennelijk ligt de participatie aan vrijwilligerswerk in buurten

met veel lage inkomens hoger dan we op grond van de individuele kenmerken van respondenten uit deze buurten zouden verwachten. Gecontroleerd voor het feit dat hier relatief veel laagopgeleiden en veel allochtonen wonen – categorieën die doorgaans minder participeren – ligt de deelname aan vrijwilligerswerk in deze lage-inkomenswijken hoger dan in meer welgestelde buurten.

Dit onverwachte positieve verband tussen het aandeel lage inkomens in de buurt en de kans op vrijwilligerswerk stelt ons voor de vraag hoe dit verklaard kan worden. Mogelijker speelt hier de eerder genoemde alternatieve verklaring (meer verloedering in de wijk zorgt voor meer participatie). Om dit te toetsen, is in model 4 de mening van respondenten over verloedering in de wijk toegevoegd maar hieruit blijkt geen significant verband met de kans op vrijwilligerswerk. In model 4 zien we nog steeds een positieve verband tussen het aandeel lage inkomens in de buurt en de kans op vrijwilligerswerk. Met andere woorden: dit verband is nog niet verklaard met de in het model opgenomen factoren. Een andere verklaring kan zijn dat bewoners van buurten met veel hoge inkomens minder tijd hebben voor vrijwilligerswerk omdat ze meer tijd aan hun werk besteden. Deze verklaring kan binnen dit onderzoek niet getoetst worden. Tot slot blijkt dat de variantie op buurtniveau nog altijd significant is. Ook dit laat zien dat er nog andere factoren zijn die niet zijn opgenomen in het model voor het verklaren van het al dan niet verrichten van vrijwilligerswerk.

Buurtparticipatie

Ook de intraklasse correlatie voor de kans op participatie in de buurt (Tabel 5) is zeer gering, namelijk 1,4. Slechts 1,4 procent van de variantie van de kans op buurtparticipatie kan dus toegeschreven worden aan het buurtniveau. Toch zien we ook hier een significant verband op buurtniveau: etnische diversiteit heeft een significant negatief verband met de kans op buurtparticipatie. Met andere woorden: wanneer de etnische diversiteit van een buurt stijgt, vermindert de kans op actieve buurtparticipatie van bewoners versus niet participatie met 0,583. Dit verband valt echter weg wanneer in model 3 en 4 rekening wordt gehouden met individuele kenmerken van respondenten. Er is dus sprake van een samenstellingseffect en niet van een zelfstandig buurteffect. Bovendien blijkt dat in model 3 de variantie op buurtniveau voor een groot deel is verklaard door individuele kenmerken van de respondenten. Ook dit geeft aan dat sprake is van samenstellingseffecten en niet van zelfstandige buurteffecten. Hiermee kan hypothese 5 wederom niet bevestigd worden.

Uit model 3 blijkt verder dat hypothese 4 weer gedeeltelijk kan worden bevestigd. Hoger opgeleiden, autochtonen en mannen participeren vaker dan lager opgeleiden, allochtonen en vrouwen. Er lijkt echter meer een lineair verband voor leeftijd te zijn (tot aan de leeftijdsgroep 75 jaar en ouder): hoe ouder respondenten zijn, hoe groter de kans dat de respondent participeert in de buurt. Ook blijken alleen uitkeringsgerechtigden een significant

grotere kans te hebben om te participeren in de buurt dan werkenden: de kans om te participeren versus niet te participeren vermeerderd met 1,296 voor uitkeringsgerechtigden in vergelijking met werkenden. Verder hebben respondenten die een koopwoning bewonen een 1,327 grotere kans om in de buurt te het participeren versus niet participeren dan bewoners van een huurhuis. Daarnaast geldt ook hier dat hoe meer sociaal kapitaal respondenten hebben en hoe meer verbonden zij zich voelen met de buurt, hoe groter de kans op het participeren in de buurt. Dit bevestigt wederom eerdere observaties in deze richting van Tonkens en Verhoeven (2011).

Verder zien we na toevoeging van individuele kenmerken van respondenten in model 3 opnieuw een positief significant verband tussen het aandeel lage inkomens in de buurt en de kans op buurtparticipatie. Wanneer het percentage lage inkomens in een buurt stijgt, vermeerderd de kans dat een bewoner van die buurt participeert versus niet participeert met 1,008. Ook hier geldt dus dat bewoners van buurten met een hoog aandeel lage inkomens vaker actief zijn in buurtparticipatie dan we gezien hun individuele achtergrondkenmerken (veel laagopgeleiden, veel allochtonen) zouden verwachten. Op zoek naar een verklaring voor dit opmerkelijke verschijnsel voegen we in model 4 opnieuw de mening van respondenten over verloedering van de buurt aan de analyse toe. We zien (anders dan hiervoor bij vrijwilligerswerk) nu wel een significant verband tussen deze mening over verloedering en de kans op buurtparticipatie. Respondenten die vinden dat de buurt verloedert, hebben een grotere kans op buurtparticipatie. Bovendien zien we dat het verband tussen het aandeel lage inkomens in de buurt en de kans op buurtparticipatie in model 4 weer wegvalt. Dit verband wordt dus verklaard door de nieuw toegevoegde factor in dit model. We kunnen daarom concluderen dat bewoners van buurten met veel lage inkomens meer participeren in de buurt dan men op grond van hun individuele kenmerken zou verwachten *omdat* zij veel verloedering in de buurt zien. Er is dus noodzaak om te participeren.

Mantelzorg

De derde en laatste analyse betreft mantelzorg. Uit de intraklasse correlatie van 1,0 blijkt dat de kans op het verlenen van mantelzorg – nog meer dan bij vrijwilligerswerk en buurtparticipatie – wordt verklaard door het individuele niveau. Slechts 1,0 procent van alle variantie is toe te schrijven aan het buurtniveau. Toch blijkt uit model 2 dat de etnische diversiteit van buurten wederom significant negatief samenhangt met de kans om mantelzorg te verlenen. Wanneer de etnische diversiteit van een buurt stijgt, vermindert de kans op het verlenen van mantelzorg door bewoners van die buurt versus het niet verlenen van mantelzorg met 0,325. Ook in de volgende modellen blijft dit negatieve verband statistisch significant. Hiermee kunnen we hypothese 2 en 5 aannemen voor het verlenen van

mantelzorg. Hoe meer diversiteit in de buurt, des te geringer de kans dat bewoners mantelzorg verrichten. Anders dan bij de vorige analyses is hier wel sprake van een zelfstandig buurteffect dat blijft bestaan als in de analyse rekening wordt gehouden met individuele karakteristieken van respondenten.

Wanneer in model 3 de individuele kenmerken van respondenten worden toegevoegd, blijkt dat Hypothese 4 kan worden aangenomen wat betreft opleiding, leeftijd en etniciteit. Hoger opgeleiden, autochtonen en mensen van middelbare leeftijd verlenen significant meer mantelzorg dan laagopgeleiden, allochtonen (zij het met uitzondering voor Turkse en Marokkaanse Rotterdammers) en jongere én oudere respondenten. Voor geslacht wordt een tegengesteld effect gevonden. De kans dat mannen mantelzorg verlenen versus geen mantelzorg verlenen, is 0,607 kleiner dan voor vrouwen. Wat verder opvalt, is dat alleen degenen die onderwijs volgen (en degenen die een missende waarde hebben op deze variabele) een significant grotere kans hebben om mantelzorg te verlenen dan werkenden. Gepensioneerden (begrijpelijk vanwege hun leeftijd), uitkeringsgerechtigden en huisvrouwen hebben geen significant grotere kans om mantelzorg te verlenen dan werkenden. Het bewonen van een koop- of huurhuis heeft ook geen significant verband met de kans om mantelzorg te verlenen, evenmin als het zich verbonden voelen met de buurt. Sociaal kapitaal heeft daarentegen wel een positief significant verband met de kans om mantelzorg te verlenen. Hoe meer sociaal kapitaal een respondent heeft, hoe groter de kans dat hij of zij mantelzorg zal verlenen.

Ten slotte zien we ook hier in model 3, net als hiervoor bij vrijwilligerswerk en bij buurtparticipatie, een zwak positief effect van het aandeel lage inkomens in de buurt op de kans op het verlenen van mantelzorg. De kans dat bewoners van wijken met relatief veel lage inkomens mantelzorg verlenen, is dus groter dan men gezien hun individuele karakteristieken (veel laag opgeleiden, veel jongeren, veel allochtonen) zou verwachten. Ook hier zijn we nagegaan of deze onverwachte uitkomst verband houdt met de mening van respondenten over verloedering van de buurt en dit blijkt het geval (model 4). Net als bij buurtparticipatie geldt dus ook bij mantelzorg dat er in buurten met een hoog aandeel lage inkomens meer participatie is *omdat* bewoners hier veel verloedering zien. Blijkbaar geldt ook voor mantelzorg dat er in die buurten meer noodzaak is om te participeren.

Bijlagen: Uitkomsten regressie analyses

Tabel 4. Logistische multilevel regressieanalyses op het verrichten van vrijwilligerswerk (N1 = 13.778; N2 = 71)

| | Model 1 | Model 2 | Model 3 | Model 4 |
|--|----------|---------|-----------|-----------|
| Percentage lage inkomens | | 0.997 | 1.007 * | 1.007 * |
| Etnische diversiteit | | 0.527 * | 0.600 ~ | 0.593 ~ |
| Voorzieningen | | 1.126 | 1.154 | 1.151 |
| Geslacht (ref: vrouw) | | | 0.973 | 0.973 |
| Leeftijdsgroepen (ref: 15-24 jaar) | | | | |
| 25-34 jaar | | | 0.909 | 0.907 |
| 35-44 jaar | | | 1.143 | 1.139 |
| 45-54 jaar | | | 1.432 ** | 1.429 ** |
| 55-64 jaar | | | 1.039 | 1.039 |
| 65-74 jaar | | | 1.069 | 1.069 |
| 75 jaar en ouder | | | 0.568 ** | 0.570 ** |
| Opleidingsniveau (ref: laag) | | | | |
| Middelbaar laag | | | 1.260 * | 1.256 * |
| Middelbaar hoog | | | 2.073 *** | 2.072 *** |
| MBO | | | 1.735 *** | 1.731 *** |
| Hoog | | | 3.464 *** | 3.467 *** |
| Missing | | | 1.262 ~ | 1.259 ~ |
| Arbeidsmarktsituatie (ref: werkend) | | | | |
| Pensioen | | | 1.708 *** | 1.708 *** |
| Uitkering | | | 2.099 *** | 2.098 *** |
| Huisvrouw/-man | | | 1.452 ** | 1.453 ** |
| Onderwijs | | | 1.701 *** | 1.699 *** |
| Missing | | | 2.013 *** | 2.005 *** |
| Etniciteit (ref: autochtonen) | | | | |
| Surinaams | | | 0.587 *** | 0.587 *** |
| Antilliaans | | | 0.634 ** | 0.636 ** |
| Kaapverdiaans | | | 0.623 * | 0.624 * |
| Turks | | | 0.534 *** | 0.532 *** |
| Marokkaans | | | 0.681 *** | 0.680 *** |
| Anders | | | 0.634 *** | 0.634 *** |
| Koop- of huurwoning (ref: huur) | | | 1.090 ~ | 1.094 ~ |
| Sociaal kapitaal | | | 1.082 *** | 1.083 *** |
| Verbondenheid | | | 1.185 *** | 1.200 *** |
| Verloedering van de buurt | | | | 1.036 |
| Variantie | 0.053*** | 0.029** | 0.023* | 0.023* |

Bron: Wijkonderzoek Rotterdam 2013

Tabel 5: Logistische multilevel regressieanalyses op het doen van buurtparticipatie (N1 = 13476; N2=71)

| | Model 1 | Model 2 | Model 3 | Model 4 |
|--|---------|---------|-----------|-----------|
| Percentage lage inkomens | | 0.997 | 1.008 ** | 1.004 |
| Etnische diversiteit | | 0.583 * | 1.101 | 0.991 |
| Voorzieningen | | 1.085 | 1.111 | 1.091 |
| Geslacht (ref: vrouw) | | | 1.151 ** | 1.158 ** |
| Leeftijdsgroepen (ref: 15-24 jaar) | | | | |
| 25-34 jaar | | | 1.247 | 1.211 |
| 35-44 jaar | | | 2.013 *** | 1.961 *** |
| 45-54 jaar | | | 2.246 *** | 2.215 *** |
| 55-64 jaar | | | 2.094 *** | 2.089 *** |
| 65-74 jaar | | | 2.387 *** | 2.404 *** |
| 75 jaar en ouder | | | 1.400 ~ | 1.440 * |
| Opleidingsniveau (ref: laag) | | | | |
| Middelbaar laag | | | 1.262 ** | 1.229 * |
| Middelbaar hoog | | | 1.788 *** | 1.785 *** |
| MBO | | | 1.687 *** | 1.657 *** |
| Hoog | | | 2.784 *** | 2.832 *** |
| Missing | | | 1.311 ~ | 1.293 ~ |
| Arbeidsmarktsituatie (ref: werkend) | | | | |
| Pensioen | | | 1.076 | 1.081 |
| Uitkering | | | 1.296 *** | 1.293 *** |
| Huisvrouw/-man | | | 1.094 | 1.100 |
| Onderwijs | | | 1.050 | 1.042 |
| Missing | | | 1.125 | 1.099 |
| Etniciteit (ref: Nederlands) | | | | |
| Surinaams | | | 0.576 *** | 0.570 *** |
| Antilliaans | | | 0.497 *** | 0.505 *** |
| Kaapverdiaans | | | 0.438 *** | 0.446 *** |
| Turks | | | 0.778 * | 0.756 * |
| Marokkaans | | | 0.871 | 0.858 |
| Anders | | | 0.723 *** | 0.723 *** |
| Koop- of huurwoning (ref: huur) | | | 1.327 *** | 1.369 *** |
| Sociaal kapitaal | | | 1.213 *** | 1.222 *** |
| Verbondenheid | | | 1.451 *** | 1.605 *** |
| Verloedering van de buurt | | | | 1.338 *** |
| Variantie | 0.045** | 0.031** | 0.008 | 0.008 |

Bron: Wijkonderzoek Rotterdam 2013

Tabel 6. Logistische multilevel regressieanalyses op het verlenen van mantelzorg (N1 = 13.807; N2 = 71)

| | Model 1 | Model 2 | Model 3 | Model 4 |
|--|---------|-----------|-----------|-----------|
| Percentage lage inkomens | | 1.004 | 1.005 * | 1.003 |
| Etnische diversiteit | | 0.325 *** | 0.571 ** | 0.533 ** |
| Voorzieningen | | 0.978 | 0.972 | 0.962 |
| Geslacht (ref: vrouw) | | | 0.607 *** | 0.609 *** |
| Leeftijdsgroepen (ref: 15-24 jaar) | | | | |
| 25-34 jaar | | | 1.995 ** | 1.422 * |
| 35-44 jaar | | | 2.893 *** | 1.927 ** |
| 45-54 jaar | | | 4.298 *** | 3.462 *** |
| 55-64 jaar | | | 3.491 *** | 4.300 *** |
| 65-74 jaar | | | 1.960 ** | 2.909 *** |
| 75 jaar en ouder | | | 1.443 * | 2.037 ** |
| Opleidingsniveau (ref: laag) | | | | |
| Middelbaar laag | | | 1.343 ** | 1.321 ** |
| Middelbaar hoog | | | 1.704 *** | 1.700 *** |
| MBO | | | 1.870 *** | 1.846 *** |
| Hoog | | | 1.901 *** | 1.915 *** |
| Missing | | | 1.484 ** | 1.462 ** |
| Arbeidsmarktsituatie (ref: werkend) | | | | |
| Pensioen | | | 1.082 | 1.083 |
| Uitkering | | | 0.997 | 0.996 |
| Huisvrouw/-man | | | 1.096 | 1.097 |
| Onderwijs | | | 1.570 * | 1.562 * |
| Missing | | | 1.338 * | 1.313 * |
| Etniciteit (ref: Nederlands) | | | | |
| Surinaams | | | 0.811 * | 0.812 * |
| Antilliaans | | | 0.615 ** | 0.624 ** |
| Kaapverdiaans | | | 0.653 * | 0.665 * |
| Turks | | | 0.909 | 0.902 |
| Marokkaans | | | 0.910 | 0.904 |
| Anders | | | 0.760 *** | 0.762 *** |
| Koop- of huurwoning (ref: huur) | | | 1.040 | 1.059 |
| Sociaal kapitaal | | | 1.095 *** | 1.099 *** |
| Verbondenheid | | | 1.045 | 1.111 ** |
| Verloedering van de buurt | | | | 1.190 *** |
| Variatie | 0.034** | 0.009 | 0.001 | 0.002 |

Bron: Wijkonderzoek Rotterdam 2013

Referenties

- Bakker, J., B. Denters en P.-J. Klok (2011) 'Welke burger telt mee(r) in de doe-democratie?' In: *Beleid en Maatschappij* 38(4), 402-418.
- Dekker, P. en J. de Hart (red.) (2009), *Vrijwilligerswerk in meervoud (Civil society en vrijwilligerswerk 5)*. Den Haag: SCP
- Deleeck, H. (1977), *Ongelijkheden in de Welvaartsstaat*. Antwerpen, De Nederlandsche Boekhandel.
- Deleeck, H. (1983), *Het Mattheüseffect: de ongelijke verdeling van de sociale overheidsuitgaven in België*. Antwerpen
- Denters, B., E. Reimink, M. Boedeltje en P. Geurts (2011), Politieke gelijkheid bij diverse vormen van electorale en non-electorale politieke participatie'. In: R. Andeweg & J. Thomassen (eds.), *Democratie doorgelicht. Het functioneren van de Nederlandse democratie*, Leiden, p. 119-137.
- Denters, B., E. Tonkens, J. Verhoeven en J. Bakker (2013), *Burgers maken hun buurt*. Den Haag: Platform 31
- DiPrete, T.A. en G.M. Eirich (2006), Cumulative advantage as a Mechanism for Inequality: A Review of Theoretical and Empirical Developments. *Annual Review of Sociology*, 32, 271-297.
- Engbersen, G. (2012) 'Wat werkelijk telt' In: J. Uitermark, A-J Gielen & M. Ham (red.) *Wat werkt nu werkelijk? Politiek en praktijk van sociale interventies*. Amsterdam: Van Genneep, 251-265
- Gemeente Rotterdam (2014). *Wijkprofiel Rotterdam. Toelichting*. Verkregen op 20-07-2015 van de website <http://wijkprofiel.rotterdam.nl/nl/uitleg>
- Gilster, M. (2013), Putting activism in its place: the neighborhood context of participation in neighborhood-focused activism. *Journal of Urban Affairs* 36(1), 33-50
- Greif, M.J. (2009), Neighborhood Attachment in the Multiethnic Metropolis. *City & Community* 8(1), 27-45.
- Gijsberts, M., T. van der Meer & J. Dagevos (2012) 'Hunkering down' in multi-ethnic neighborhoods? The effects of ethnic diversity on dimensions of social cohesion. *European Sociological Review*. 28, 527-537.
- Houwelingen, P. van, A. Boele en P. Dekker (2014), *Burgermacht op eigen kracht. Een brede verkenning van ontwikkelingen in burgerparticipatie*. Den Haag: SCP.
- Hurenkamp, M., E. Tonkens en J.W. Duyvendak (2006), *Wat burgers bezielt. Een onderzoek naar burgerinitiatieven*. Amsterdam: UVA/NICIS Kenniscentrum Grote Steden
- Kullberg, J. (2009) 'Burgerinitiatief in de woonbuurt'. In: Dekker, P. & J. de Hart, *Vrijwilligerswerk in meervoud. Civil society en vrijwilligerswerk 5*. Den Haag: SCP, 216-236.
- Meer, T. van der en J. Tolsma (2014) Ethnic Diversity and Its Effects on Social Cohesion. *Annual Review of Sociology*. 40, 459-78.

Merton, R.K. (1968), The Matthew Effect in Science. The reward and communication systems of science are considered. *Science* 159 (3810), 56-63

Mohan, J. (2012) Geographical foundations of the Big Society. *Environment and Planning* 44, 1121-1129.

Piketty, T. (2014), *Capital in the Twenty-First Century*. Belknap Press of Harvard University Press.

Putnam, R.D. (2007), E pluribus unum. Diversity and community in the twenty-first century. The 2007 Johan Skytte Prize Lecture. In: *Scandinavian Political Studies*, 30(2), 137-174.

Rigney, Daniel. 2010. *The Matthew Effect. How Advantage Begets Further Advantage*. New York: Columbia University Press.

Sampson, R.J., D. McAdam, H. MacIndoe en S. Weffer-Elizondo (2005) Civil society reconsidered: The durable nature and community structure of collective civic action. *American Journal of Sociology* 111(3), 673-714.

Sampson, R.J. (2012) *Great American City: Chicago and the Enduring Neighbourhood Effect*. Chicago: University of Chicago Press.

Stokkom, B, van en N. Toenders (2010), *De sociale cohesie voorbij. Actieve burgers in achterstandwijken*. Amsterdam: AUP.

Tonkens, E. en I. Verhoeven (2011), *Bewonersinitiatieven: proeftuin voor partnerschap tussen burgers en bewoners. Een onderzoek naar bewonersinitiatieven in de Amsterdamse wijkaanpak*. Amsterdam: UVA.

Tran, V.C., C. Graif, A. Jones, M.L. Small & C. Winship (2013), Participation in Context: Neighborhood Diversity and Organizational Involvement in Boston. *City & Community* 12(3), 187-210

Uitermark, J. (2012) 'De zelforganiserende stad.' In: *Essays Toekomst van de Stad*. Den Haag: Raad voor de Leefomgeving p. 5-9.

Venkatesh, S. A. (2000). *American project: The rise and fall of a modern ghetto*. Cambridge, MA: Harvard University Press.

Verba, S., K. Lehman Schlozman, H. Brady en N.H. Nie (1993), Citizen Activity: Who Participates? What Do They Say? *American Political Science Review* 87(02), 303-318.

Verba, S., K.L. Schlozman, & H.E. Brady (1995) *Voice and equality: civic voluntarism in American politics*. Cambridge: Harvard University Press.

Veldheer, V., J-J. Jonker, L. van Noije en Cok Vrooman (2012) *Een beroep op de burger. Minder verzorgingsstaat, meer eigen verantwoordelijkheid?* Den Haag: Sociaal en Cultureel Planbureau

Wijdeven, T. van de (2012), *Doe-democratie. Over actief burgerschap in stadswijken*. Delft: Eburon.

Wilson, W.J. (1996), *When Work Disappears: The World of the New Urban Poor*. Knopf

Zwaard, J. van der en M. Specht (2013), *Betrokken bewoners, betrouwbare overheid. Literatuurstudie voor de Kenniswerkplaats Leefbare Wijken*. Rotterdam: KWP Leefbare Wijken.

Uitgave: Kennis Werk Plaats Leefbare Wijken

Rotterdam, augustus 2015

Contact: dr. Erik Snel | snel@fsw.eur.nl

Website: www.kenniswerkplaats-leefbaar.nl